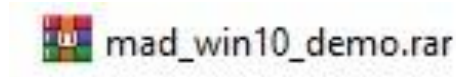


ΟΔΗΓΙΕΣ ΔΗΜΙΟΥΡΓΙΑΣ ΕΝΟΣ ΑΡΧΕΙΟΥ MAD

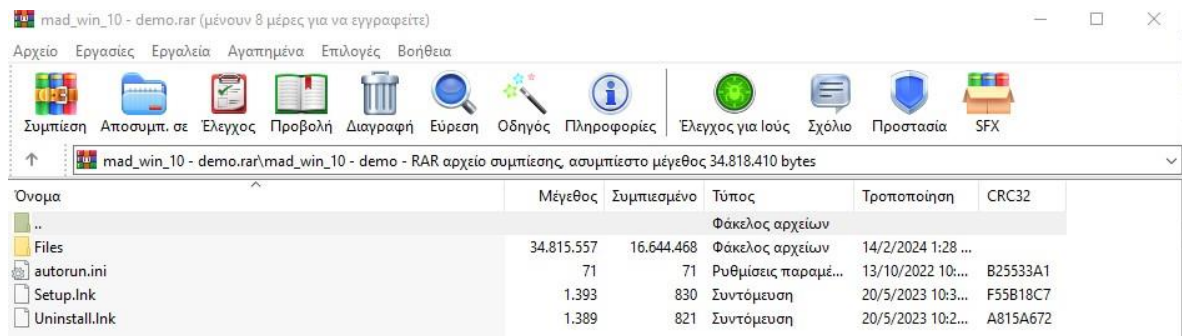
Το λογισμικό MAD σε μία μορφή DEMO μπορείτε να το κατεβάσετε από την ηλεκτρονική διεύθυνση www.pylimad.gr, ακολουθώντας τον σύνδεσμο **OFFICIAL WEB SITE MAD/Δοκιμαστική εφαρμογή MAD/ Note 1**

Τα αρχεία του λογισμικού αρχικά είναι συμπυκνωμένα σε αρχείο .rar



εικόνα 1

Αφού αποσυμπιεστούν εκτελούμε το αρχείο setup.exe

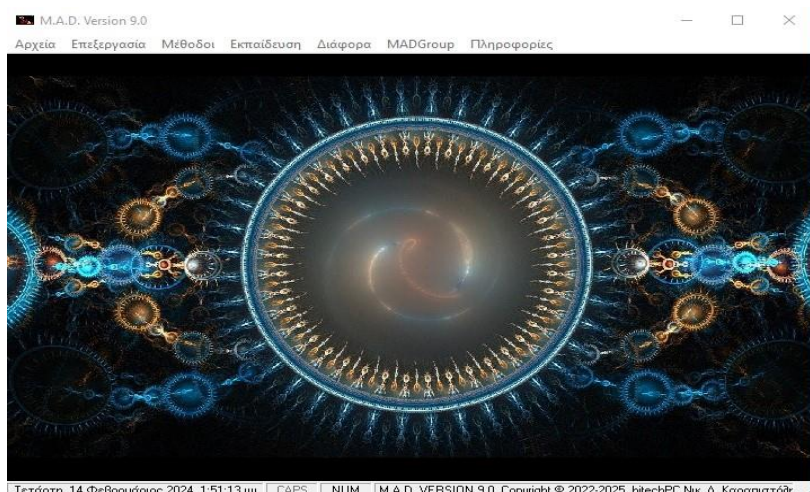


εικόνα 2

1. Κάνοντας κλικ στο αρχείο MAD.exe εμφανίζονται διαδοχικά οι παρακάτω οθόνες



εικόνα 3

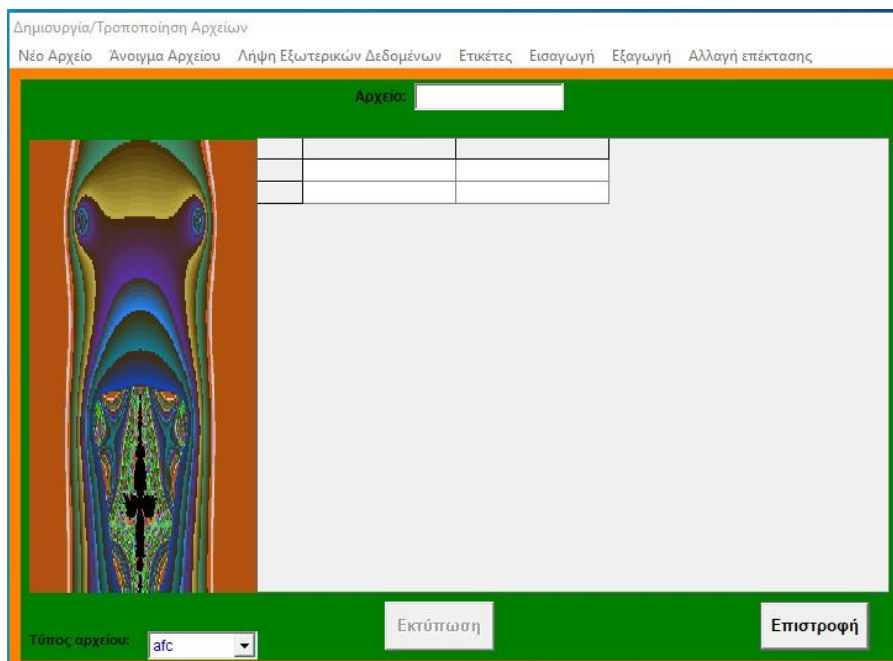


εικόνα 4

2. Δημιουργία ενός **ΝΕΟΥ** αρχείου MAD για επεξεργασία με την **Παραγοντική Ανάλυση των Αντιστοιχιών –AFC-** του Γάλλου καθηγητή J.P. Benzecri.

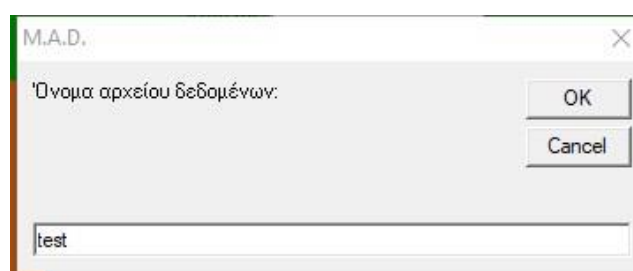
ι) Η περίπτωση Αρχεία

 <p>εικόνα 5</p>	<p>Κάνοντας κλικ στο Διαχείριση/Δημιουργία εμφανίζεται η παρακάτω οθόνη.</p>
---	---



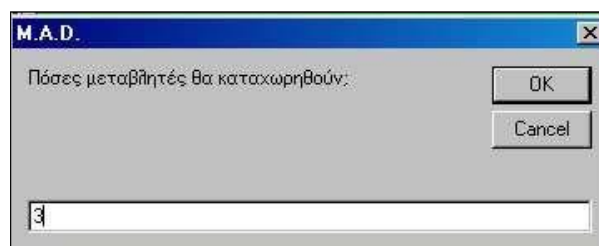
εικόνα 6

Πατώντας το πλήκτρο **Νέο Αρχείο** εμφανίζεται το παρακάτω μήνυμα. Έστω ότι δίνουμε το όνομα test

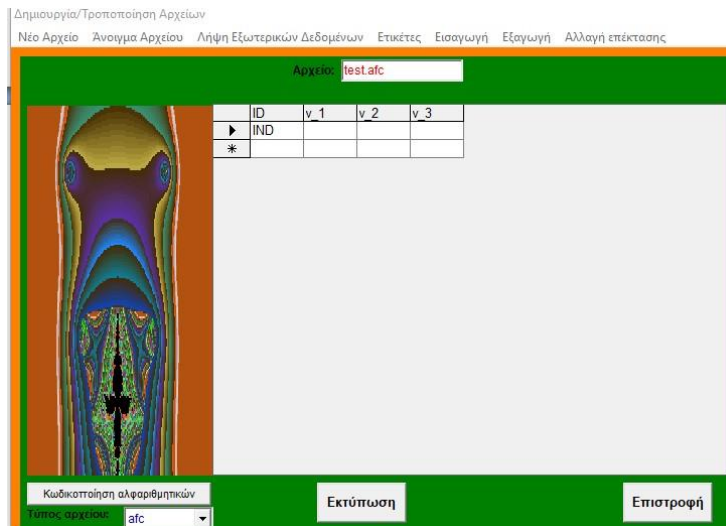


εικόνα 7

Στη συνέχεια εφόσον θέλουμε να καταχωρήσουμε τρεις μεταβλητές, δίνουμε τον αριθμό 3



εικόνα 8



εικόνα 9

Διαπιστώνουμε ότι το αρχείο θα καταχωρηθεί με το όνομα test.afc (βλέπε **Τύπος αρχείου** κάτω αριστερά της οθόνης)

Βλέπουμε ότι ήδη υπάρχει στο κελί (1,1) η ένδειξη IND

Αυτό γίνεται για να μπορεί το πρόγραμμα να διακρίνει τις ετικέτες των μεταβλητών v_1, v_2 κ.τ.λ, και τις γραμμές I1, I2, ... που αντιστοιχούν στις γραμμές του διδιάστατου πίνακα που πρόκειται να καταχωρηθεί. Πρέπει να προσεχθεί οι τιμές των μεταβλητών να είναι θετικές και ακέραιες και να μην αφήσουμε KENO κελί χωρίς τιμή, διότι θα κολλήσει το πρόγραμμα κατά τη διάρκεια του φορτώματος του αρχείου.

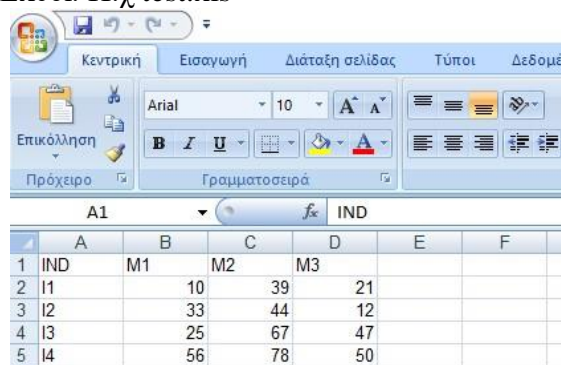
Εισάγουμε στη συνέχεια τις τιμές του πίνακα διαστάσεων 4x3 με ετικέτες των μεταβλητών τις M1, M2, M3 και των γραμμών του πίνακα με I1, I2, I3, I4. Οι ενδείξεις των ετικετών πρέπει να έχουν γράμματα για να ξεχωρίσουν στη συνέχεια όταν προβληθούν στο παραγοντικό επίπεδο

	ID	v_1	v_2	v_3
	IND	M1	M2	M3
	I1	10	30	21
	I2	33	44	12
	I3	25	67	47
	I4	56	78	50
	*			

εικόνα 10

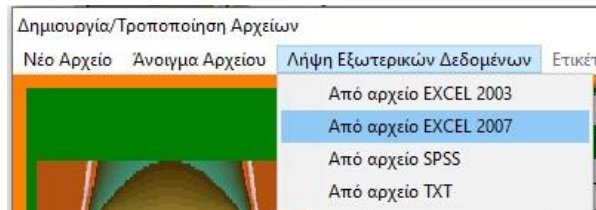
Αν πατήσουμε το πλήκτρο ΕΠΙΣΤΡΟΦΗ το αρχείο test.afc θα **αποθηκευτεί** στον σκληρό δίσκο στη διεύθυνση C:\Program Files\MAD\TXT.

Υπάρχει και 2^η δυνατότητα εισαγωγής του αρχείου test.afc αφού προηγουμένως το δημιουργήσαμε στο Excel. Π.χ test.xls



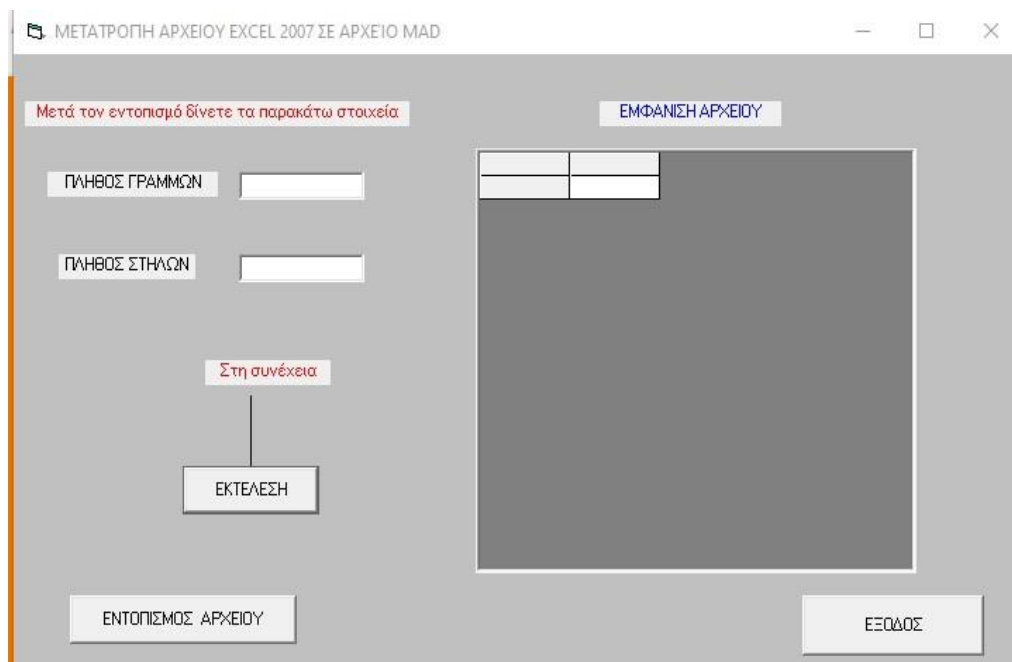
εικόνα 11

Αφού το σώσουμε με το όνομα test.xlsx (το οποίο πρέπει στη συνέχεια να τοποθετηθεί στη διεύθυνση C:\Program Files\MAD) φορτώνοντας το MAD κάνουμε κλικ στο πλήκτρο **Λήψη εξωτερικών δεδομένων από : Microsoft Excel 2007**



εικόνα 12

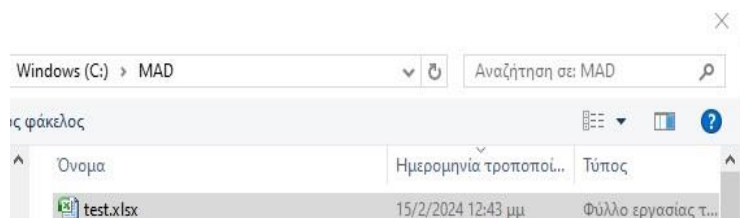
Εμφανίζεται η παρακάτω οθόνη, έχοντας φορτώσει το αρχείο test.xlsx



εικόνα 13

Για την **Μετατροπή σε αρχείο abc** ακολουθούμε τις παρακάτω οδηγίες.

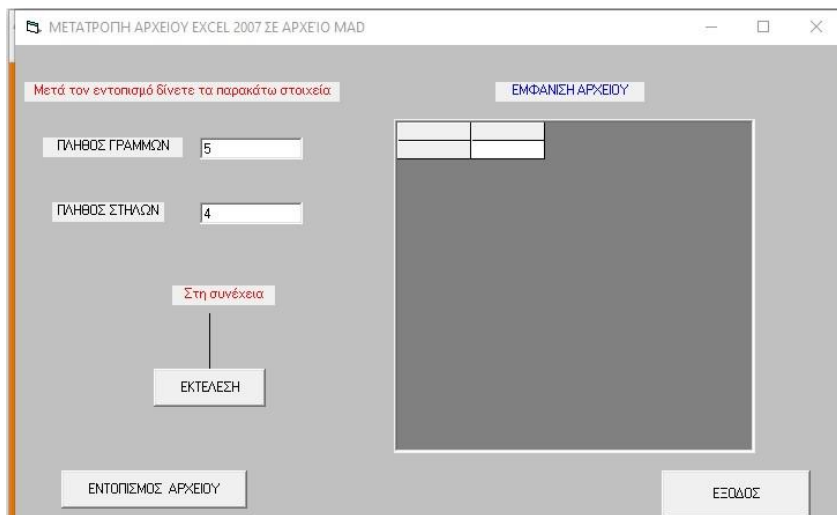
Αρχικά πατάμε το πλήκτρο ΕΝΤΟΠΙΣΜΟΣ ΑΡΧΕΙΟΥ. Εμφανίζεται η οθόνη



εικόνα 14

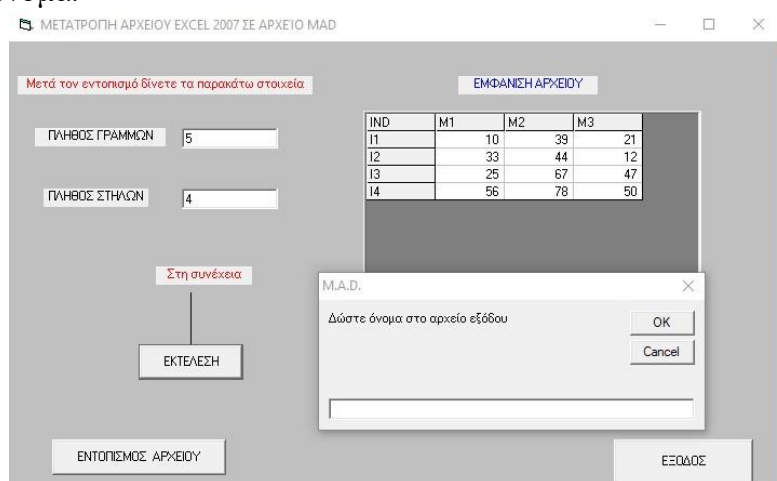
Πατάμε ΑΝΟΙΓΜΑ αρχείου.

Στη συνέχεια εμφανίζεται η φόρμα της εικόνας 13 και δίνουμε διαδοχικά το πλήθος το ΓΡΑΜΜΩΝ και των ΣΤΗΛΩΝ αυξημένα κατά μία ΜΟΝΑΔΑ για να συμπεριληφθούν και οι ετικέτες. Συνεπώς δίνουμε τους αριθμούς $4+1=5$ για τις γραμμές και $3+1=4$ για τις στήλες του αρχείου.



εικόνα 15

Πατώντας το πλήκτρο ΕΚΤΕΛΕΣΗ εμφανίζεται το αρχείου test και μας ζητείται να του δώσουμε ένα όνομα.



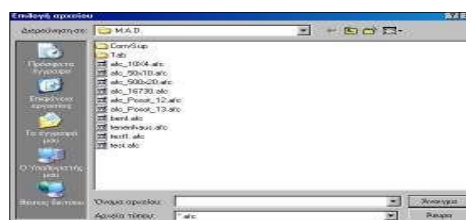
εικόνα 16

Προφανώς ΔΕΝ δίνουμε το ίδιο όνομα που φορτώθηκε το αρχείο (δηλαδή test) γιατί δεν θα γίνει αποδεκτό και θα ζητηθεί να δώσουμε άλλο όνομα λ.χ test1 το οποίο θα καταχωρηθεί ως test1.afc

3. ΑΝΟΙΓΜΑ ενός ΥΠΑΡΧΟΝΤΟΣ αρχείου MAD

Ακολουθούμε την διαδρομή ΑΡΧΕΙΑ/Δημιουργία-Τροποποίηση/ Άνοιγμα Αρχείου/Δεδομένων

Εμφανίζεται η οθόνη που παρουσιάζει όλα τα αρχεία που υπάρχουν στο φάκελο MAD με επέκταση .afc.



εικόνα 17

Μ' ένα κλικ πάνω στο όνομα του αρχείου test.afc εμφανίζεται το αρχείο στην οθόνη

έτοιμο προς εκτύπωση.

Εισαγωγή/Επεξεργασία δεδομένων - Πίνακας δεδομένων

Νέο Αρχείο Άνοιγμα Αρχείου Λήψη Εξωτερικών Δεδομένων Ετικέτες Εισαγωγή Εξαγωγή Αλλαγή επέκτασης

Αρχείο: test1.afc



	ID	v_1	v_2	v_3
▶	INT	M1	M2	M3
	I1	10	39	21
	I2	33	44	12
	I3	25	67	47
	I4	56	78	50
	*			

εικόνα 18

υ) Η περίπτωση Διαχείριση δεδομένων/Τροποποίηση

Ακολουθώντας την διαδρομή **Αρχεία/Δημιουργία-Τροποποίηση/Δεδομένων** φορτώνουμε το αρχείο test.afc.

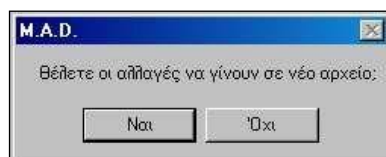
Από αυτή την στιγμή μπορούμε να επέμβουμε σε όποιο κελί θέλουμε να αλλάξουμε κάποια τιμή ή αν είχαμε αφήσει κάποιο κελί κενό να το συμπληρώσουμε με μια τιμή.

ΠΡΟΣΟΧΗ: Πάνω από την γραμμή με το αστεράκι δεν πρέπει να υπάρχουν κενές γραμμές.

Φυσικά μπορούμε να ΕΙΣΑΓΟΥΜΕ μια νέα γραμμή ή μια νέα στήλη ή να ΕΞΑΓΟΥΜΕ μια γραμμή ή μια στήλη χρησιμοποιώντας τα αντίστοιχα πλήκτρα.

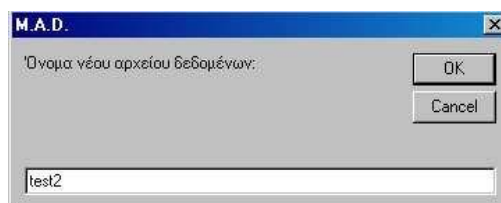
1. Εισαγωγή μιας νέας στήλης

Έχοντας φορτώσει το αρχείο test.fc και πατώντας το πλήκτρο Εισαγωγή στήλης εμφανίζεται το παράθυρο και απαντάμε ανάλογα.



εικόνα 19

Αν επιλέξουμε ΝΑΙ θα προκύψει νέο παράθυρο και δίνουμε το όνομα test2.



εικόνα 20

Η επιλογή της Στήλης από εξαγωγή εντάσσεται στην περίπτωση που έχουμε εξάγει προηγουμένως κάποια στήλη την οποία μπορούμε να επαναφέρουμε εκ νέου στο αρχείο.

Εισαγωγή στήλης

Νέα στήλη

Στήλη από εξαγωγή:

Μετά από την στήλη:

OK Άκυρο

M.A.D.

Η εισαγωγή της νέας στήλης 'v_4' έγινε επιτυχώς.

OK

ID	v_1	v_2	v_3	v_4
IND	M1	M2	M3	
I1	10	30	21	
I2	33	44	12	
I3	25	67	47	
I4	56	78	50	
*				

Είμαστε πλέον σε θέση να πληκτρολογήσουμε τις τιμές της νέας μεταβλητής M4.

ID	v_1	v_2	v_3	v_4
IND	M1	M2	M3	M4
I1	10	30	21	32
I2	33	44	12	34
I3	25	67	47	25
I4	56	78	50	54
*				

Πατώντας το πλήκτρο ΕΠΙΣΤΡΟΦΗ αποθηκεύουμε το αρχείο test2.afc

2. Εισαγωγή μιας νέας γραμμής

Αφού φορτώσουμε το αρχείο test.afc στη γραμμή με το αστεράκι προσθέτουμε κανονικά τη γραμμή με τα στοιχεία I5.

ID	v_1	v_2	v_3
IND	M1	M2	M3
I1	10	30	21
I2	33	44	12
I3	25	67	47
I4	56	78	50
▶ I5	34	24	41
*			

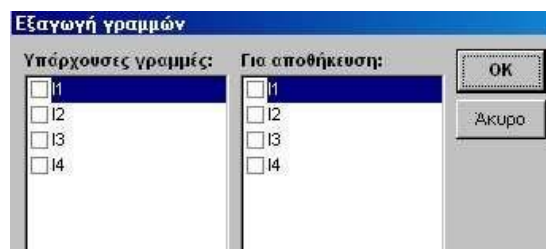
Αν βέβαια έχουμε προηγουμένως διαγράψει κάποια γραμμή, μπορούμε να την επαναφέρουμε πατώντας το πλήκτρο ΕΙΣΑΓΩΓΗ ΓΡΑΜΜΗΣ.

3. Εξαγωγή γραμμών

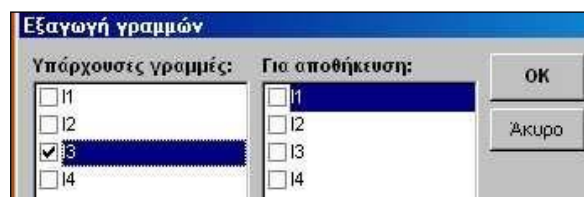
Έστω ότι θέλουμε από το αρχείο test1.afc να διαγράψουμε την γραμμή I3.

ID	v_1	v_2	v_3
▶ IND	M1	M2	M3
I1	10	30	21
I2	33	44	12
I3	25	67	47
I4	56	78	50
*			

Πατώντας το πλήκτρο Εξαγωγή γραμμής εμφανίζεται το πλαίσιο



Τσεκάροντας το τετραγωνάκι I3 και πατώντας το Ο.Κ εμφανίζεται το πλαίσιο που προτρέπει για το αν επιθυμούμε οι αλλαγές να γίνουν σε νέο αρχείο ή όχι.

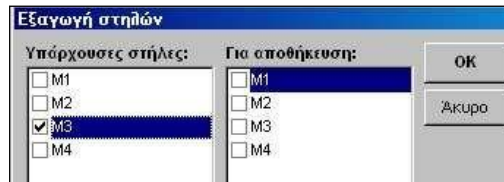


Πατώντας το Όχι έχουμε την παρακάτω οθόνη για τα στοιχεία του test1.afc

ID	v_1	v_2	v_3
▶ IND	M1	M2	M3
I1	10	30	21
I2	33	44	12
I4	56	78	50
*			

4. Εξαγωγή στηλών

Έστω ότι θέλουμε να διαγράψουμε την στήλη M3 από το αρχείο test2.afc. Αφού το φορτώσουμε, πατώντας το πλήκτρο Εξαγωγή στηλών εμφανίζεται το παράθυρο όπου στεκάρουμε το τετραγώνάκι M3. Αν θέλουμε να αποθηκευτεί τότε τσεκάρουμε και το τετράγωνο M3 στη στήλη **Για αποθήκευση**



. Πατώντας το Ο.Κ εμφανίζεται το πλαίσιο για το αν θέλουμε να δώσουμε άλλο όνομα στο αρχείο που θα δημιουργηθεί ή όχι. Στη συνέχεια εμφανίζεται η οθόνη

	ID	v 1	v 2	v 4
▶	IND	M1	M2	M4
	11	10	30	32
	12	33	44	34
	13	25	67	25
	14	56	78	54
*				